

COMUNE DI CASALGRANDE

-REGGIO NELL'EMILIA-

SERVIZI SCOLASTICI ED EDUCATIVI

- Piazza Martiri della Libertà. 1 – Casalgrande (RE) cap.42013 - C.F./P.I. 00284720356

tel 039.0522.998517 – 039.0522.998544 - fax 039.0522.998533

<http://www.comune.casalgrande.re.it> - e-mail: ufficioscuola@comune.casalgrande.re.it

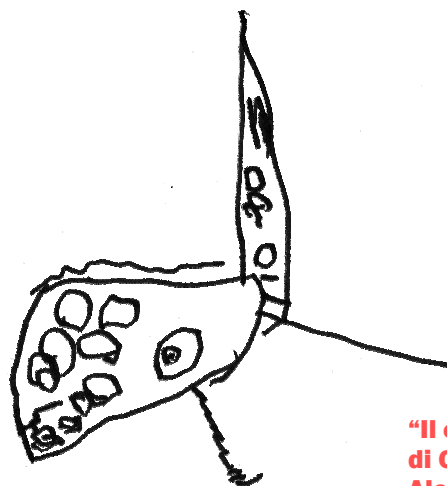


Nidi d'Infanzia

SCRIZIONI

**Anno educativo
2017-2018**





**"Il castello
di Casalgrande..."
Alessia 3 anni**

Con questa pubblicazione si intende offrire a tutte le famiglie con figli dai 6 mesi ai 3 anni uno strumento che consenta loro di conoscere meglio i Nidi dell'Infanzia presenti nel Comune di Casalgrande, così che possano orientarsi nella scelta della struttura nella quale iscrivere i propri figli. Al suo interno verranno fornite tutte le informazioni necessarie per procedere alla scelta del Servizio e per la presentazione della domanda di accesso.

Progetto 0-6 anni

Nidi e Scuole dell'infanzia comunali

L'identità specifica dei Servizi gestiti dal Comune di Casalgrande, caratterizzata dal valore e dalla **qualità della ricerca**, si fonda su alcuni tratti distintivi: la partecipazione delle famiglie, il lavoro collegiale degli operatori, l'importanza accreditata all'ambiente educativo, la presenza dell' atelier o del mini atelier all'interno della struttura e il coordinamento pedagogico. La **partecipazione** delle famiglie alla vita quotidiana e alla gestione dei servizi per l'infanzia comunali si mantiene viva e si ricrea ogni giorno nella pratica quotidiana di relazione e di comunicazione con i genitori, intesi come risorsa, portatori di saperi e competenze. Nido e Scuola si presentano come **spazio di incontro e confronto** con le famiglie e i cittadini per costruire una cultura dell'infanzia più attenta e consapevole. L'organizzazione del **gruppo degli operatori** di ciascun Nido e Scuola dell'Infanzia si caratterizza sul valore della collegialità, della **relazione**, della cooperazione e della corresponsabilità nella pratica quotidiana.

L'orario di lavoro del personale di 36 ore settimanali, di cui una parte destinata alla formazione professionale e agli incontri con le famiglie, permette e garantisce la compresenza di tutto il personale durante la mattina, qualificando ulteriormente l'esperienza con i bambini.

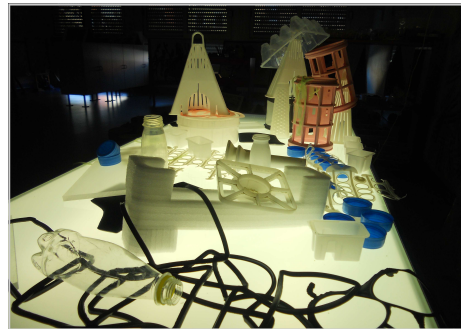
Nei Nidi e nella Scuola dell'infanzia comunali l'**ambiente** e gli **spazi** sono pensati e organizzati per garantire e sostenere l'intreccio di relazioni tra i diversi soggetti che lo abitano: adulti e bambini, bambini e bambini, adulti e adulti. L'ambiente viene considerato e vissuto come **interlocutore educativo** che sollecita nei bambini il desiderio di **giocare**, scoprire, **sperimentare** e **ricercare**. Un contesto capace di trasformarsi, rinnovarsi in relazione ai vari stimoli dei bambini e degli adulti.

L'**atelier** e il mini atelier, presenti in tutte le strutture, offre ai bambini diverse opportunità quotidiane di **incontro con più materiali**, più linguaggi, più idee, più punti di vista; è lo spazio per eccellenza dove il **processo creativo** di ciascun bambino e del gruppo di bambini viene valorizzato. I cento e più linguaggi del bambino sono il motore primario nei suoi processi di apprendimento. Ogni bambino nella sua unicità e irripetibilità è portatore di differenti competenze rispetto ai **diversi linguaggi**, per questo l'adulto ha il compito di offrire una rete di opportunità tali da consentire più possibilità di sviluppo del bambino.

La scelta di avere una cucina interna o esterna è un tratto saliente, rappresenta un luogo prezioso e qualificante dell'identità stessa del servizio, in grado di far fluire valori e scelte, di sostenere l'intero progetto pedagogico. Il progetto di **educazione alimentare** tende quindi a creare benessere nei bambini, nelle bambine e nelle famiglie promuovendo una dimensione di equilibrio tra salute, gusto e piacere. Il personale di cucina, qualificato e disponibile all'ascolto e alla relazione con le famiglie, prepara quotidianamente i pasti per bambini e adulti seguendo una dieta equilibrata, elaborata da dietisti, pediatri e cuochi.

I servizi comunali per la fascia 0-6 anni fanno riferimento ad un unico coordinatore pedagogico, che elabora gli orientamenti pedagogici dei servizi, partecipa agli incontri con le famiglie, svolge funzioni formative e di coordinamento rispetto ad insegnanti ed operatori dei Nidi e della Scuola dell'Infanzia, in un'ottica di collaborazione e cooperazione con il Coordinamento Pedagogico del Distretto Ceramico.

NIDO D'INFANZIA
"ROSINA CREMASCHI"
Via Piccinini, 4 - Casalgrande
tel. 0522/849422



SEZIONI: N°2 sezioni con possibilità di frequenza part-time o tempo pieno

- Sezione **PICCOLI**
- Sezione **GRANDI**

ETA': Il servizio è rivolto a tutti i bambini e le bambine residenti nel Comune di Casalgrande in età compresa tra i **12 e i 36 mesi**.

ORARIO DI FUNZIONAMENTO:

Il nido d'Infanzia funziona **da settembre a giugno**, dal lunedì al venerdì, con possibilità di servizio estivo nel mese di luglio: la frequenza a tempo pieno dalle ore 7.30 alle ore 16.00; la frequenza part-time dalle ore 7.30 alle ore 13.00.

Viene offerta la possibilità alle famiglie di usufruire di un servizio aggiuntivo di **Tempo Lungo (dalle 16.00 alle 18.20)** per i genitori che hanno entrambi un impegno lavorativo. Per la richiesta occorre compilare l'apposita domanda online (<http://www.comune.casalgrande.re.it>—ISCRIZIONI ON LINE) indicativamente nel mese di maggio. Si tratta di un servizio aggiuntivo per il quale è prevista una retta fissa mensile pari a **47, 00 euro**.

SEZIONE PRIMAVERA "ROSINA CREMASCHI"
Via Piccinini, 4 - Casalgrande tel. 0522/849422

SEZIONI: N°1 a tempo pieno

ETA': Il servizio è rivolto a tutti i bambini e le bambine residenti nel Comune di Casalgrande in età compresa tra i **24 e i 36 mesi**.

ORARIO DI FUNZIONAMENTO:

Il nido d'Infanzia funziona **da settembre a giugno**, dal lunedì al venerdì, con possibilità di servizio estivo nel mese di luglio: frequenza a tempo pieno dalle ore 7.30 alle ore 16.00;

Viene offerta la possibilità alle famiglie di usufruire di un servizio aggiuntivo di **Tempo Lungo (dalle 16.00 alle 18.20)** per i genitori che hanno entrambi un impegno lavorativo. Per la richiesta occorre compilare l'apposita domanda online (<http://www.comune.casalgrande.re.it>—ISCRIZIONI ON LINE) indicativamente nel mese di maggio. Si tratta di un servizio aggiuntivo per il quale è prevista una retta fissa mensile pari a **47, 00 euro**.

CENTRO BAMBINI E GENITORI

Via Piccinini, 4 - Casalgrande tel. 0522/849422

Il centro Bambini e Genitori è un servizio educativo integrativo gestito attualmente dalla Cooperativa Augeo.

SEZIONI:

Gli iscritti saranno suddivisi in due gruppi omogenei in base all'età:

- **PICCOLI** 15 posti (nati nel 2016) il **MERCOLEDI'**
- **GRANDI** 15 posti (nati nel 2015) il **MARTEDI'** e il **GIOVEDI'**

ETA': Il servizio è rivolto a tutti i bambini e le bambine residenti nel Comune di Casalgrande in età compresa tra i **15 e i 36 mesi** che non frequentano altri servizi per l'infanzia.

ORARIO DI FUNZIONAMENTO:

Il Centro Bambini e Genitori funziona **da ottobre a maggio**, nei pomeriggi di martedì, mercoledì e giovedì dalle ore 16.15 alle ore 18.45.

Il servizio comporta il pagamento di una retta fissa mensile pari a :

- **19,00** euro per il gruppo PICCOLI,
- **24,00** euro per il gruppo GRANDI.

Per la richiesta occorre compilare l'apposita domanda online (<http://www.comune.casalgrande.re.it>—ISCRIZIONI ON LINE) indicativamente nel mese di marzo.

“La fila di castagne...”
Michela 2, 6 anni



NIDO D'INFANZIA "GIANNI RODARI" Via Marconi, 1 - Villalunga tel. 0522/841401

SEZIONI: N°2 a tempo pieno:

- Sezione **LATTANTI**
- Sezione **MEDI**

ETA': Il servizio è rivolto a tutti i bambini e le bambine residenti nel Comune di Casalgrande in età compresa tra i **6 e i 36 mesi**.

ORARIO DI FUNZIONAMENTO:

Il nido d'Infanzia funziona **da settembre a giugno**, dal lunedì al venerdì, con possibilità di servizio estivo nel mese di luglio: le sezioni a tempo pieno dalle ore 7.30 alle ore 16.00;

Viene offerta la possibilità alle famiglie di usufruire di un servizio aggiuntivo di **Tempo Lungo (dalle 16.00 alle 18.20)** per i genitori che hanno entrambi un impegno lavorativo. Per la richiesta occorre compilare l'apposita domanda online (<http://www.comune.casalgrande.re.it>—ISCRIZIONI ON LINE) indicativamente nel mese di maggio. Si tratta di un servizio aggiuntivo per il quale è prevista una retta fissa mensile pari a **47,00 euro**.



SEZIONE PRIMAVERA "GIANNI RODARI" Via Marconi, 1 - Villalunga tel. 0522/841401

SEZIONI: N°1 a tempo pieno

ETA': Il servizio è rivolto a tutti i bambini e le bambine residenti nel Comune di Casalgrande in età compresa tra i **24 e i 36 mesi**.

ORARIO DI FUNZIONAMENTO:

Il nido d'Infanzia funziona **da settembre a giugno**, dal lunedì al venerdì, con possibilità di servizio estivo nel mese di luglio: le sezioni a tempo pieno dalle ore 7.30 alle ore 16.00;

Viene offerta la possibilità alle famiglie di usufruire di un servizio aggiuntivo di **Tempo Lungo (dalle 16.00 alle 18.20)** per i genitori che hanno entrambi un impegno lavorativo. Per la richiesta occorre compilare l'apposita domanda online (<http://www.comune.casalgrande.re.it>—ISCRIZIONI ON LINE) indicativamente nel mese di maggio. Si tratta di un servizio aggiuntivo per il quale è prevista una retta fissa mensile pari a **47,00 euro**.

ISCRIZIONI

Requisiti per l'iscrizione

Al Nidi d'Infanzia possono essere iscritti i bambini e le bambine nati negli anni 2015, 2016 e 2017 (nati entro e non oltre il 15/03/2017)

Modalità e Termini

Le domande vanno compilate per i Nidi d'infanzia dal 20 Febbraio al 20 Marzo 2017 direttamente via web, tramite compilazione della relativa modulistica, senza recarsi personalmente allo sportello dell'Ufficio Servizi Educativi. In caso di difficoltà o impossibilità un operatore comunale è a disposizione per fornire necessaria assistenza, previo appuntamento (0522/998517).

Le domande pervenute dal giorno successivo a quello di scadenza (21 Marzo 2017), verranno collocate nella graduatoria dei fuori termine. Da questa lista d'attesa aggiuntiva si attingeranno nominativi solo in caso di disponibilità di posti, dopo aver esaurito le domande pervenute entro i termini prestabiliti.

RITIRI Modalità e Termini

Qualora le famiglie non siano più interessate ad usufruire dei Servizi per l'Infanzia devono presentare all'Ufficio Servizi Scolastici ed Educativi del Comune di Casalgrande una **richiesta scritta di ritiro** compilando l'apposito modulo, anche nel caso in cui il bambino non abbia ancora iniziato a frequentare il Servizio.

Nel caso in cui il ritiro avvenga a servizio iniziato, la retta di frequenza dovrà essere corrisposta fino al giorno dell'avvenuta comunicazione scritta della rinuncia. Le segnalazioni verbali alle insegnanti o telefoniche all'Ufficio Servizi Scolastici ed Educativi del Comune di Casalgrande, non saranno prese in considerazione e di conseguenza non comportano la sospensione dei pagamenti.

Per il servizio aggiuntivo di Tempo Lungo (dalle 16.00 alle 18.20) eventuali ritiri durante l'anno scolastico possono essere accolti solo con decorrenza dal successivo periodo di fatturazione.

COSTI DI FREQUENZA

Le famiglie concorrono alla copertura delle spese di gestione pagando una retta differenziata in proporzione alla situazione economica della famiglia, risultante dall'attestazione ISEE.

La presentazione dell'ISEE è facoltativa.

In mancanza della certificazione o in caso di certificazione scaduta e non rinnovata, verrà automaticamente applicata la retta massima.

Se la famiglia ha già compilato il modello ISEE per usufruire di altre agevolazioni (es. contributi per l'affitto,...) potrà presentare copia anche presso l'Ufficio Servizi Scolastici ed Educativi, purché la certificazione sia ancora valida.

NORME PER L'APPLICAZIONE DELLE TARIFFE

Per i nuovi ammessi il calcolo della retta del primo mese di accesso al servizio, verrà effettuata a partire dal primo giorno di ambientamento conteggiando tutti i giorni di apertura fino a fine mese.

Dopo l'ambientamento del bambino e della bambina, in caso di ritiro dell'iscrizione, che deve essere effettuata su apposito modulo presso l'Ufficio Servizi Scolastici ed Educativi del Comune, la retta mensile verrà calcolata fino al giorno in cui il genitore ha firmato il modulo relativo al ritiro.

Nel caso in cui, durante i primi cinque mesi dell'anno scolastico (settembre-gennaio) e/o i restanti cinque mesi (febbraio-giugno), le assenze per malattia del bambino siano state complessivamente pari o superiori al 40% dei giorni di apertura del servizio (esclusi sabato, domenica, sospensione delle attività per festività, etc...) l'Ufficio Servizi Scolastici ed Educativi procederà ad applicare l'esenzione del pagamento dell'ultima quota mensile (gennaio e/o giugno).

RETTE CONTRIBUTIVE

Le rette dei servizi educativi sono deliberate dal Consiglio Comunale.
Nei Nidi d'Infanzia sono applicate diverse fasce di retta relativamente all'indicatore ISEE e al servizio di appartenenza.

Rette minime e massime nei vari servizi:

Nido d'Infanzia, sez. tempo pieno (minimo euro 64,00 - massimo euro 436,00);

Nido d'Infanzia, orario part-time (minimo euro 52,00 - massimo euro 320,00);

Sezione Primavera (minimo euro 58,00 - massimo euro 394,00);

Centro Bambini e Genitori (minimo euro 19,00 - massimo euro 24,00);

Servizio Tempo Lungo retta unica mensile euro 47,00.

Con ISEE pari o inferiore a 11.360,00 euro viene applicato uno sconto pari al 30% per il secondo figlio e del 50% per il terzo figlio.

CONTROLLI E SANZIONI

Il D.P.R. 445 del 28/12/00 prevede l'**obbligo di eseguire controlli** sulle autocertificazioni presentate.

L'Ufficio Servizi Scolastici ed Educativi potrà pertanto richiedere la produzione di documenti a conferma di quanto dichiarato.

Se le dichiarazioni non corrispondono alla situazione di fatto, l'Ufficio Servizi Scolastici ed Educativi potrà applicare sanzioni, oltre alla eventuale denuncia penale e all'azzeramento del punteggio attribuito al bambino o alla bambina nella graduatoria.

COMPILAZIONE DELLA DOMANDA

Il modulo di iscrizione ai Nidi d'infanzia si trova sul sito <http://www.comune.casalgrande.re.it> , cliccando sulla voce ISCRIZIONI ON LINE e accedendo al portale Entranext. Se si dispone già delle credenziali (nome utente e password) ottenute dal sistema regionale FEDERA o SPID, non occorre nessuna registrazione, si seleziona l'accesso desiderato e si inseriscono le proprie credenziali. Se non si dispone di credenziali occorre procedere con la propria registrazione per poi accedere al portale Entranext.

Per effettuare l'iscrizione online si accede al Portale Entranext, si procede cliccando nell'Area Riservata: SERVIZI SCOLASTICI e successivamente RICHIESTA DI ISCRIZIONE e si procede con la compilazione.

E'opportuno avere a portata di mano il proprio codice fiscale, quello del bambino per il quale si effettua l'iscrizione e il proprio documento d'identità.

Le diverse parti del modulo offrono spazi per illustrare la situazione della famiglia e tutto ciò che si ritiene utile segnalare. Le domande devono essere compilate con cura in ogni parte; nel caso in cui le informazioni fornite non siano esaurienti non potrà essere attribuito il punteggio corrispondente.

Ogni dichiarazione deve fare riferimento a situazioni già in essere al momento della presentazione della domanda.

CRITERI PER LA FORMAZIONE DELLA GRADUATORIA

Le domande vengono valutate secondo criteri specifici ai quali corrispondono punteggi diversificati, finalizzati alla formazione di una graduatoria per l'accesso al servizio.

Per definire il punteggio di ciascuna domanda viene valutata la situazione del nucleo familiare. Particolare rilevanza assumono le situazioni lavorative dei genitori, il numero dei figli, le problematiche di salute, le situazioni di disagio e di difficoltà sociale.

I criteri di valutazione sono consultabili presso l'Ufficio Servizi Scolastici ed Educativi o reperibili sul sito internet all'indirizzo www.comune.casalgrande.re.it, seguendo il seguente percorso: comune, per i cittadini, servizi scolastici ed educativi.

Il reddito del nucleo familiare non è richiesto né valutato per la definizione della graduatoria.

FREQUENZA E TEMPO ESTIVO

Tutti i servizi descritti sono funzionanti da Settembre a Giugno .

Per le famiglie con particolari esigenze lavorative viene organizzato un servizio estivo nel mese di luglio, denominato **Tempo Estivo**.

Per accedervi è necessario compilare l'apposita domanda online

(<http://www.comune.casalgrande.re.it> – ISCRIZIONI ON LINE, indicativamente nel mese di **MARZO**.

Per questo servizio vengono applicate le seguenti norme:

Rette dal 1 al 15 luglio: 50% della retta mensile + 25,00 euro (quota di iscrizione).

Per dare modo alle famiglie di conoscere i servizi educativi 0/3 del Comune di Casalgrande sarà possibile, nelle date indicate,

visitare gli ambienti ed incontrare il personale di ciascun Nido.

27 FEBBRAIO 2017 alle ore 17
OPEN DAY

***Nido d'infanzia
Rosina Cremaschi***

28 FEBBRAIO 2017 alle ore 17
OPEN DAY
Nido d'Infanzia Gianni Rodari

